

Assurer
l'essentiel



Briser
l'isolement
social



Soutenir le
développement
des jeunes



Bâtir des
milieux de vie
rassembleurs



Rapport à la communauté 2023



Centraide
Laurentides

Table des Matières

Qui est Centraide Laurentides ?	3	Investissements sociaux	7
Mot de la présidente du conseil d'administration et de la directrice générale	4	Campagne 2023	20
Faits saillants	5	Qui sont nos dévoué.e.s ?	29
		Horizon 2024	30

QUI EST CENTRAIDE LAURENTIDES?

Depuis 62 ans, Centraide Laurentides s'investit au cœur de notre collectivité, mobilisant des ressources financières pour soutenir les initiatives des organismes communautaires qui couvrent un large territoire, englobant les MRC d'Argenteuil, de Deux-Montagnes, des Pays-d'en-Haut, de la Rivière-du-Nord, de Thérèse-De Blainville, ainsi que les municipalités de Mirabel, Terrebonne, Huberdeau, Montcalm et Val-Morin.

En tant que membre actif de Centraide United Way, un réseau mondial présent dans 40 pays et territoires, nous partageons une vision commune avec onze autres Centraide régionaux au Québec, unis dans notre engagement envers le bien-être de notre communauté. Notre réussite repose sur l'implication des organismes communautaires, des entreprises engagées, des bénévoles dévoués, et des citoyens inspirés. Ensemble, nous façonnons un environnement où chacun peut vivre dans la dignité, accéder aux ressources nécessaires en période de difficulté, et avancer vers un avenir prometteur.

En 2023, nous avons pu apporter un soutien financier à 60 organismes et partenaires, contribuant ainsi à briser le cycle de la pauvreté et à transformer les vies de personnes vulnérables.

MISSION

Mobiliser le milieu et rassembler les ressources afin de contribuer au développement de collectivités solidaires et d'améliorer les conditions de vie des personnes en situation de vulnérabilité et ce, en partenariat avec les organismes communautaires.

VISION

Que chaque personne trouve sa place dans la société parce que ses principaux besoins sont comblés et qu'il lui soit possible de participer à la vie de sa collectivité selon ses capacités et ses intérêts.

CIBLE

La lutte contre la pauvreté et la recherche de solutions durables pour aider les personnes en situation de vulnérabilités et les groupes marginalisés.

VALEURS



Apprentissage et innovation



Autonomie



Développement durable



Égalité



Entraide et générosité



Justice sociale



Marie Josée Doray

Présidente du conseil
d'administration



**Dominique
Deschênes-Lambert**

Directrice générale

MOT DE LA PRÉSIDENTE DU CONSEIL D'ADMINISTRATION ET DE LA DIRECTRICE GÉNÉRALE

Le bilan positif que nous vous présentons dans ce rapport repose sur le travail remarquable de notre petite équipe combiné au dévouement de tout un réseau de bénévoles, d'organismes communautaires, de responsables de campagnes en milieu de travail, de donateurs et de partenaires impliqués dans notre mission collective et solidaire. L'année 2023 a été marquée par la mobilisation et la recherche de solutions dans un contexte d'inflation, d'isolement social, d'augmentation alarmante de l'itinérance et de hausse des loyers.

Cette mobilisation, nous l'avons constatée par la volonté profonde des 168 entreprises engagées dans notre campagne annuelle afin d'améliorer les conditions de vie des gens d'ici. Les responsables en milieu de travail impliqués ont, une fois de plus, démontré leur créativité afin de rallier leurs équipes et recueillir des dons. La solidarité de chacun et chacune aura permis à Centraide Laurentides d'investir un montant record de **2 478 546 \$** pour soutenir 60 organismes et des projets sur l'ensemble de son territoire, soit 17 % de plus qu'en 2022. En supplément de ces investissements, nous avons également assuré la gestion du Fonds de relance des services communautaires du gouvernement du Canada et redistribué 1 536 406 \$ à 21 organismes du territoire. Notre participation à de nombreuses tables de concertation et notre relation de proximité privilégiée avec les organismes et partenaires se sont poursuivies. Cela nous a permis de constater l'émergence de nombreuses initiatives collectives en réponse à des besoins grandissants : projets de mutualisation de ressources ou de locaux, de jardins communautaires, de communautés de pratiques, de création de maisons de jeunes ou d'innovation dans les services offerts, pour ne nommer que ceux-ci.

Sur le plan organisationnel, des travaux ont été réalisés dans le cadre de la Loi 25, notamment avec l'élaboration de politiques visant la protection de la vie privée et des renseignements personnels. Plusieurs processus ont aussi été améliorés, incluant le virage vers le nuagique afin d'optimiser notre travail. Des changements dans l'équipe et le conseil d'administration ont également eu lieu. En ce qui concerne la gouvernance, nous avons accueilli deux nouveaux administrateurs, Mme Marie St-Aubin et M. Pierre Beaudet en plus d'un changement à la direction générale et à la présidence du conseil d'administration. Nous tenons d'ailleurs à souligner l'apport important de M. Serge Paquette, président sortant, qui s'est impliqué huit années dans le conseil d'administration, et de Mme Sylvie Gauvin, qui a assuré la direction générale de Centraide Laurentides durant cinq ans. Nous les remercions pour leur implication et leur précieux apport.

À travers la lecture de ce rapport, vous constaterez tout ce qui a été accompli dans la dernière année. Nous sommes convaincues que collectivement, nous sommes plus forts. Que nous pouvons lutter contre la pauvreté et favoriser la recherche de solutions pérennes pour aider les personnes qui vivent des difficultés.

FAITS SAILLANTS

Centraide Laurentides, un mouvement bénévole

60

Organisations
(projets et partenaires)
dont 44 organismes
soutenus à la mission

4
8

Initiatives
collectives
Projets
ponctuels

2

Investissements spécifiques

- Programme Centraide pour l'enfance
- Fonds d'urgence logement

22

Personnes contribuent
bénévolement à notre
mission
(conseil d'administration et
comités)

Fonds de relance des services communautaires



Croix-Rouge
canadienne



FONDATEURS
COMMUNAUTAIRES
DU CANADA



Centraide
United Way
Canada

Centraide Laurentides est fier d'avoir participé à ce fonds d'urgence du gouvernement du Canada administré en collaboration avec Centraide United Way Canada, la Croix-Rouge canadienne et les Fondations communautaires du Canada. Cette initiative vise à aider les organismes communautaires à s'adapter dans un contexte de relance suite à la pandémie de COVID-19.

Ainsi, Centraide Laurentides a pu investir 1 536 406\$ pour soutenir 21 projets d'organismes communautaires et leur permettre d'investir dans l'innovation et la refonte de leurs programmes et services.

242

Responsables de
campagnes en
milieu de
travail agissent
comme
ambassadeur

1277

Bénévoles
s'affairant sur
le terrain en
soutien aux
organismes

DE NOUVEAUX VISAGES EN 2023



Marie Josée Doray,
Présidente du conseil d'administration

Mme Marie Josée Doray a intégré le conseil d'administration en 2021 et a été élue présidente du conseil d'administration en mai 2023. Elle a travaillé chez Hydro-Québec pendant plus de 32 ans, entreprise pour qui la campagne Centraide occupe une place importante. Ambassadrice engagée, elle s'est impliquée comme directrice de la campagne Hydro-Québec de 2019 à 2022 avant de prendre sa retraite.



Dominique Deschênes-Lambert,
Directrice générale

Membre de l'équipe de Centraide Laurentides depuis 2020, Mme Dominique Deschênes-Lambert occupe le poste de direction générale depuis le 28 août 2023. Elle contribue au développement économique et social de la région depuis 16 ans. Le cumul de ses expériences lui ont permis d'affiner ses connaissances des enjeux sociaux pour lesquels les organismes que nous soutenons assurent un filet social essentiel.



Patrice Clément,
Directeur,
Développement des collectivités

M. Patrice Clément est entré en fonction le 11 septembre dernier. Bien connu du milieu communautaire, M. Clément a dirigé une maison de la famille de 2019 à 2023. Fort de ses 15 années d'expérience en développement social, il comprend parfaitement les mécanismes de concertation et les enjeux que vivent les organismes communautaires.

RÉPARTITION DES DONS ET INVESTISSEMENTS

RÉPARTITION DES DONS :



INVESTISSEMENTS DANS LA COLLECTIVITÉ : 2 478 546 \$ POUR



INVESTISSEMENTS SOCIAUX

UN INVESTISSEMENT TOTAL DE 2 478 546\$

C'est le montant le plus élevé alloué par Centraide Laurentides de toute son histoire et c'est grâce aux campagnes en milieu de travail, aux dons individuels et corporatifs de même qu'aux sommes reçues dans le cadre du Projet Réussite Jeunesse de la Fondation Lucie et André Chagnon qu'un tel exploit a été rendu possible.

LE PROCESSUS D'INVESTISSEMENT

Chez Centraide Laurentides, les investissements sociaux sont au cœur de notre mission. **Le comité d'investissement**, formé de bénévoles provenant de différents secteurs d'activités et de toutes les MRC desservies par Centraide Laurentides, joue un grand rôle dans ce processus. Les membres de ce comité possèdent des aptitudes recherchées : curiosité, capacité d'analyse, esprit de synthèse, rigueur et objectivité.

Merci!



ORGANISMES ET INITIATIVES SOUTENUS, ICI, EN 2023

MRC d'Argenteuil

246 229 \$ investis

IDMS* : 33 %

Principaux enjeux :
Sécurité alimentaire
Logement
Proche aide

- Bons déjeuners d'Argenteuil inc. (Les)
- Café Partage d'Argenteuil
- Centre d'entraide d'Argenteuil
- Maison de la famille Au cœur des générations d'Argenteuil (La)
- MRC d'Argenteuil
- Réseau de dépannage alimentaire secteur Ouest de la MRC d'Argenteuil

Mirabel

157 519 \$ investis

IDMS* : 13 %

Principaux enjeux :
Sécurité alimentaire
Logement
Itinérance

- Centre de Femmes Liber'Elles
- Centre d'hébergement Multiservice de Mirabel
- Centre équestre thérapeutique Équi-Sens
- Maison de la famille de Mirabel
- Maison des jeunes de Mirabel

MRC de Deux-Montagnes

373 874 \$ investis

IDMS* : 14 %

Principaux enjeux :
Sécurité alimentaire
Logement
Santé mentale

- Association de promotion et d'éducation en logement
- Café La Parenthèse
- Centre d'aide La traverse
- Centre d'entraide Racine-Lavoie
- Comité d'aide alimentaire des Patriotes
- Maison des jeunes de Sainte-Marthe-sur-le-Lac
- Maison Le Paravent
- Partaide
- Petite Maison de Pointe-Calumet (La)

MRC Thérèse-De Blainville

589 590 \$ investis

IDMS* : 9 %

Principaux enjeux :
Sécurité alimentaire
Logement
Santé mentale
Itinérance

- Association Coopérative d'Économie Familiale des Basses-Laurentides
- Centre de prévention du décrochage scolaire Oméga
- Centre d'entraide Thérèse-De Blainville inc.
- Centre Regain de vie
- Groupe Mairaine Tendresse inc. (Le)

MRC des Pays-d'en-Haut

259 993 \$ investis

IDMS* : 14 %

Principaux enjeux :
Sécurité alimentaire
Logement
Proche aide

- Antr'Aidant (L')
- Échelon des Pays-d'en-Haut (L')
- Écluse des Laurentides (L')
- Maison de la Famille des Pays-d'en-Haut (La)
- Rencontre de Sainte-Marguerite-du-Lac-Masson (La)
- Ressources communautaires Saint-Adolphe
- Ressources communautaires Sophie (Les)
- Soupe et compagnie des Pays-d'en-Haut

MRC de la Rivière-du-Nord

665 737 \$ investis

IDMS* : 21 %

Principaux enjeux :
Sécurité alimentaire
Logement
Santé mentale
Itinérance

- Ami-e du Quartier
- Association des personnes handicapées visuelles et aveugles des Laurentides
- Centre de jour Saint-Jérôme
- Centre de la Famille du Grand St-Jérôme
- Escouade scolaire et communautaire (initiative collective)
- Hébergement Fleur de Macadam/Centre Le Phénix
- Maison Aloïs Alzheimer des Laurentides
- Maison des jeunes Le Local de Prévost
- Maison des parents d'enfants handicapés des Laurentides
- Maison Pause-Parent
- Serres de Clara (Les)
- Soirées 16-25 (initiative collective)
- Trait d'Union Jeunesse (Le) - pour le Café de rue SOS
- Vigil'Ange

MRC Les Moulins (Terrebonne)

185 267 \$ investis

IDMS* : 21 %

Principaux enjeux :
Sécurité alimentaire
Logement
Santé mentale

- Carrefour Familial des Moulins
- Hébergement d'urgence Terrebonne
- Projet La REF (initiative collective)
- Travail de rue le TRAJET

- Maison de la famille de Bois-des-Filion
- Maison Parenfant des Basses-Laurentides
- Moisson Laurentides
- Potager engagé (initiative collective)
- Resto Pop Thérèse-De Blainville
- Services d'entraide « Le Relais »
- Unité Domrémy de Sainte-Thérèse Inc.

* IDMS signifie indice de défavorisation matérielle et sociale selon Institut national de santé publique du Québec. On entend par défavorisation matérielle les personnes sans diplôme d'études secondaires, sans emploi, sous le seuil de pauvreté. On entend par défavorisation sociale les familles monoparentales, les personnes séparées, divorcées ou veuves, les personnes vivant seules.

Les montants investis par MRC incluent les frais associés au service de référence du 211. Un montant de 337\$ a également été investi afin d'offrir le service 211 dans les municipalités d'Huberdeau, de Montcalm et de Val Morin, situées dans la MRC des Laurentides.

INVESTISSEMENTS SOCIAUX

Centraide Laurentides contribue au développement des collectivités

Chez Centraide Laurentides, nous reconnaissons l'importance d'avoir **un écosystème communautaire solide et performant** partout sur notre territoire afin de renforcer le filet social. C'est **grâce au don solidaire** et à son effet multiplicateur que nous pouvons tendre vers cet objectif.

Toujours à l'écoute des besoins du milieu, nous participons activement aux rencontres de concertation et nous offrons notre pleine collaboration à la recherche de solutions structurantes permettant de faire face aux enjeux reconnus comme prioritaires par l'ensemble des partenaires.

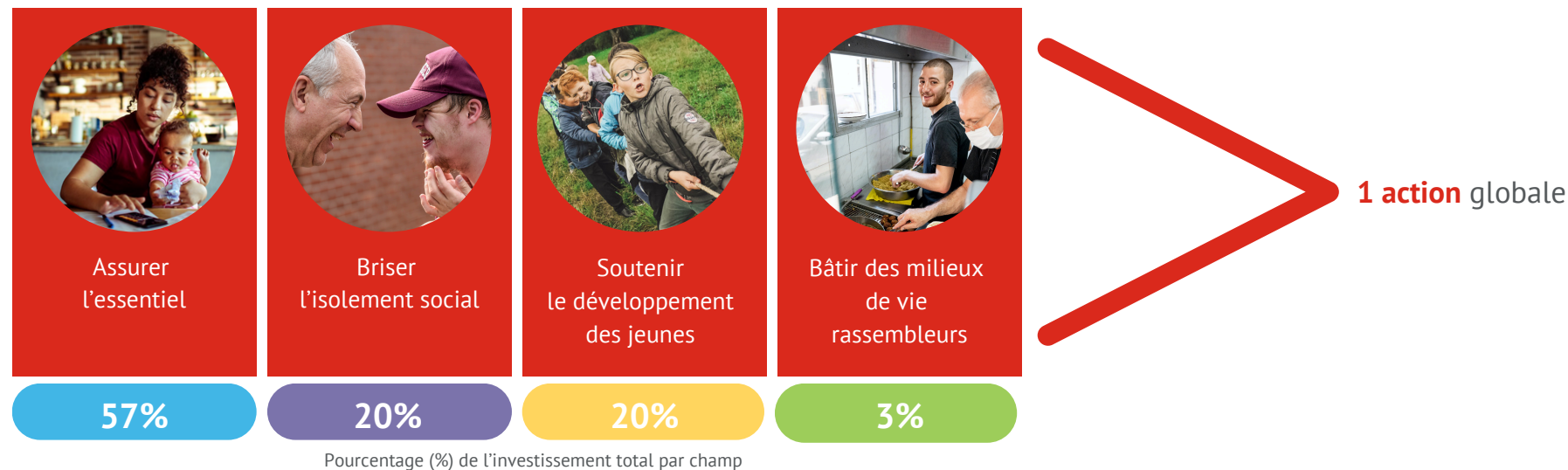
Enrichis de cette connaissance et forts de notre expertise, nous pouvons soutenir un réseau d'organismes avec acuité dans le but de développer des actions pérennes, durables et mesurables qui améliorent les conditions de vie des personnes vulnérables de la région. Nos investissements contribuent ainsi à construire des communautés solidaires et empathiques et font en sorte que chaque personne trouve sa place dans la société.

STRATÉGIE DE DÉVELOPPEMENT SOCIAL DE CENTRAIDE LAURENTIDES

Deux grandes orientations :

- Réaliser les investissements sociaux selon les priorités des milieux et dont l'impact produit des changements sociaux durables
- Renforcer son leadership en développement social

4 champs d'investissement :



INVESTISSEMENTS SOCIAUX ASSURER L'ESSENTIEL



À travers les investissements réalisés dans le réseau d'organismes d'ici, Centraide Laurentides permet aux personnes vulnérables de se procurer l'essentiel (un toit, de la nourriture, des vêtements) et contribue à développer des moyens pour qu'elles deviennent plus autonomes dans l'adversité.

Quelques enjeux

- Insécurité alimentaire
- Itinérance
- Pénurie de logement

Exemples de solutions offertes par les organismes soutenus

- Distribution d'aide alimentaire et livraison de repas à domicile
- Cuisines collectives et repas à prix modiques
- Épiceries économiques et épiceries ambulantes
- Activités éducatives et ateliers culinaires
- Boîtes à lunch et collations aux élèves défavorisés
- Jardins collectifs et solidaires
- Hébergement temporaire
- Travail de rue

33,7 % des bénéficiaires des banques alimentaires dans les Laurentides sont des enfants*.

Les carences alimentaires chez les jeunes entraînent des conséquences sur leur développement physique, émotionnel et cognitif. C'est pourquoi Centraide Laurentides investit fortement dans ce champ névralgique.

1 298 775\$ Montant investi

24 Organismes soutenus

505 Bénévoles impliqués auprès de ces organismes

*Source : Bilan-Faim Québec 2023.

HISTOIRE À SUCCÈS

Sortir de l'impasse

En janvier 2023, un homme en grande détresse psychosociale et en situation d'itinérance a été référé à l'organisme Concertation Hébergement Argenteuil par un travailleur de rue de l'Écluse des Laurentides.

Il a d'abord été hébergé temporairement dans un appartement mis à leur disposition par l'Office régional d'habitation d'Argenteuil puis a été soutenu dans toutes ses démarches de ré-affiliation, en collaboration avec d'autres ressources du milieu.

Grâce à l'intervention offerte, il a su croire en son potentiel, sortir de l'itinérance, rétablir son revenu, diminuer d'autres sources de stress, se trouver un logement et être en mesure de répondre de façon autonome à ses besoins de base. Un bel exemple qui démontre que les services de cet organisme sont complémentaires et essentiels dans notre communauté.

Concertation Hébergement Argenteuil

Centraide Laurentides soutient cet organisme dont la mission consiste à répondre aux besoins d'hébergement d'urgence et de logement social et de favoriser la réinsertion sociale de personnes adultes ayant des besoins psychosociaux sur le territoire de la MRC d'Argenteuil.

Acteur important dans sa région, il permet aux personnes de 18 ans et plus en situation d'itinérance chronique, épisodique ou à risque de le devenir de reprendre leur vie en main en leur proposant un ensemble de services adaptés à leurs besoins. Il les dirige également vers des ressources du milieu (dépannage alimentaire, comptoirs vestimentaires, services sociaux, Centre local d'emploi).

Au cours de l'année dernière, l'organisme a accompagné plus de **30 personnes** en situation de vulnérabilité résidentielle.



FONDS D'URGENCE LOGEMENT

Ce fonds d'urgence a pris naissance en 2021 afin d'aider les ménages affectés par la crise du logement qui ne cesse de prendre de l'ampleur. Avec les moyens que possèdent les différentes MRC du territoire pour faire face à la crise dont les causes sont notamment la rareté des logements et l'augmentation du coût des loyers. Cette aide complémentaire vise à atténuer les impacts auprès des citoyens les plus vulnérables de la société. Il consiste à mettre en action plusieurs partenaires afin de trouver des solutions et des outils pour répondre, à court terme, à des enjeux criants. Levier considérable pour la communauté, il permet de multiplier les initiatives afin d'accroître les possibilités d'accompagnement. En plus d'aider à la relocalisation de ménages, ce fonds contribue à offrir des services transitoires d'accompagnement et de référencement, ainsi que des frais de subsistance.

50 000\$ Montant investi

7 fiduciaires répartis sur l'ensemble du territoire

796 appels reçus

370 familles/ménages aidées entre le 1er mai et le 1er novembre 2023

127 familles/ménages en situation de stabilité grâce au fonds logement

LE CENTRE DE RÉFÉRENCEMENT 211



Nous sommes fiers de continuer à investir dans ce service, une ressource vitale pour notre communauté. En collaborant avec le 211, nous renforçons notre engagement à soutenir ceux qui en ont le plus besoin, en leur fournissant un accès rapide et efficace aux ressources nécessaires pour améliorer leur qualité de vie.

Pour plus d'informations,
veuillez visiter

211qc.ca

INVESTISSEMENTS SOCIAUX

BRISER L'ISOLEMENT SOCIAL



Centraide Laurentides soutient des organismes qui offrent aux personnes marginalisées du soutien, des réseaux d'entraide, des lieux d'appartenance et des possibilités de s'engager dans la société.

Quelques enjeux

- Aîné.e.s
- Santé mentale
- Maltraitance
- Intégration des personnes immigrantes ou réfugiées
- Dépendances
- Analphabétisme

Exemples de solutions offertes par les organismes soutenus

- Écoute et référencement vers des services adaptés
- Repas et cafés communautaires
- Ateliers thématiques et conférences (estime de soi, toxicomanie, itinérance)
- Service de relevailles pour les jeunes parents
- Soutien et accompagnement psychosocial individuel aux proches aidants

28 % des personnes âgées de 65 ans et plus vivent seules dans la région*.

Centraide Laurentides soutient des organismes qui offrent des milieux de vie, des repas, de l'accompagnement et de l'écoute à cette population grandissante.

500 000\$ Montant investi

11 Organismes soutenus

19 Travailleurs de rue

85 Bénévoles impliqués auprès de ces organismes

*Source : Statistique Canada, recensement de la population de 2021.

HISTOIRE À SUCCÈS

Émerger tout en douceur

Diane* a été dépendante aux drogues pendant plus de 10 ans. Lorsqu'elle est arrivée à l'Unité Domrémy, elle était sans logis et ne pouvait plus voir ses deux enfants. Sa consommation et ses fréquentations la maintenaient dans un cycle de consommation, d'exploitation, d'abus, de honte et de perte de dignité humaine.

En participant aux **ateliers et activités** de l'organisme et en recevant un **accompagnement individuel** adapté, Diane a tranquillement réintégré la société et brisé son isolement. L'organisme est devenu son phare. Des personnes croyaient en elle et l'accueillaient sans jugement, elle trouvait un cercle social bienveillant pour rebâtir, un pas à la fois, l'estime d'elle-même.

Aujourd'hui abstinente, elle a son propre appartement et travaille comme serveuse tout en poursuivant ses études pour obtenir son diplôme d'études secondaires. Grâce à sa détermination, elle a pu reprendre contact avec ses enfants, une vraie victoire et un grand bonheur.

* Nom fictif

Unité Domrémy – Soutenu depuis plus de 35 ans

Cet organisme va au-delà des groupes d'entraide pour soutenir les personnes ayant des problèmes de dépendance ainsi que leurs familles. Il joue un rôle essentiel dans la vie des gens en perte de repères.

En soutenant cet organisme, Centraide Laurentides investit dans le déploiement de sa mission. Ainsi, des centaines d'hommes et de femmes vivant en situation de détresse et de grande fragilité ont accès à un lieu d'accueil et à des ressources pour les aider à sortir du cycle destructeur des dépendances, à retrouver leur dignité et à prendre leur envol.



INVESTISSEMENTS SOCIAUX SOUTENIR LE DEVELOPPEMENT DES JEUNES



Pour les familles qui vivent avec un faible revenu ou sans réseau social, les défis sont grands et les embûches sont nombreuses. Par le biais de son soutien financier, Centraide Laurentides aide les enfants en bas âge, les adolescents, les jeunes adultes et leurs parents à découvrir un monde de possibilités pour bien avancer dans la vie.

Quelques enjeux

- Persévérance scolaire et prévention du décrochage scolaire
- Augmentation de la détresse psychologique chez les adolescents
- Accessibilité financière aux camps de jour
- Faible littératie de certains parents

Exemples de solutions offertes par les organismes soutenus

- Collations santé dans les écoles
- Cuisines collectives parents-enfants
- Développement des compétences parentales
- Activités en famille et groupes père-enfant
- Encadrement académique et aide aux devoirs
- Accompagnement auprès de jeunes marginalisés
- Intervention et suivi psychosocial individualisé
- Réinsertion sociale et scolaire

La région prévoit une hausse de 4 400 jeunes d'ici 2029, un accroissement près de deux fois plus grand que l'ensemble du Québec.*

Les jeunes sont au cœur des préoccupations chez Centraide Laurentides et nous avons la conviction qu'en investissant maintenant dans leur développement, ils en sortiront gagnants demain... tout comme l'ensemble de notre communauté.

429 900\$ Montant investi

+ 60 000\$

Programme Centraide Laurentides
pour l'enfance

18 Organismes soutenus

620 Bénévoles impliqués auprès
de ces organismes

*Source : Tableau Coup d'œil jeunes région des Laurentides 2024 – CISSS des Laurentides.

HISTOIRE À SUCCÈS

Aide au démarrage

Une maison des jeunes, c'est bien plus qu'un local où les ados se rassemblent et participent à des activités de divertissement. C'est un milieu de vie où on favorise l'expression, le dialogue et la rencontre de l'autre.

Bien que la Maison des jeunes ne soit accessible que quelques heures par semaine pour le moment, plusieurs activités ont été réalisées en 2023, notamment un repas interculturel, un atelier sur les signaux de stress et les stratégies pour y faire face ainsi que trois vidéos sur la gestion du stress.

Cette dernière activité a contribué à ce qu'une adolescente atteinte d'un trouble du spectre de l'autisme, qui n'interagissait que très peu avec les autres jeunes, sorte de sa coquille et s'implique dans le projet.

Maison des jeunes de Sainte-Marthe-sur-le-Lac – 1er soutien

Cette maison des jeunes a vu le jour en 2022 en réponse à un besoin manifeste dans ce secteur de la MRC de Deux-Montagnes. Dans les douze dernières années, la population a presque doublé avec l'arrivée de jeunes familles. Seulement à Sainte-Marthe-sur-le-Lac, on compte **2730 jeunes âgés de 10 à 19 ans** selon le recensement de 2021.

Offrir un espace d'échanges animé et sécuritaire à ce segment de la population est un atout pour apprendre à cheminer vers l'autonomie, la responsabilité et le respect d'autrui.

Centraide Laurentides aide financièrement au démarrage de cet organisme afin qu'il puisse se structurer et offrir des services favorables au développement des jeunes de 12 à 17 ans de cette région. N'ayant pas encore de soutien à la mission provenant d'autres sources, cet apport agit comme levier pour la consolidation de l'organisme.



PROGRAMME CENTRAIDE LAURENTIDES POUR L'ENFANCE



Programme
pour l'enfance
Centraide
Laurentides

Il est démontré qu'un enfant privé d'expériences enrichissantes au cours des premières années de sa vie, combiné à un indice de défavorisation matérielle et sociale prononcé, connaîtra davantage de difficultés en matière de développement social et émotif à moyen et long terme.

C'est pourquoi Centraide Laurentides a créé, en 1998, son Programme pour l'enfance. Cette année encore, 60 000 \$ ont été investis pour permettre à des enfants, issus de familles défavorisées, d'avoir accès aux mêmes occasions de développement personnel et social que les autres enfants de leur collectivité, réduisant ainsi les risques de stigmatisation.

La flexibilité du Programme permet des interventions rapides et efficaces sur l'ensemble du territoire via nos organismes partenaires. Il s'agit d'une aide directe et personnalisée aux familles plus démunies pour combler un besoin immédiat ou imprévu, ou pour offrir une activité d'intégration à un jeune qui facilitera son intégration ou sa réussite scolaire.



Le Programme Centraide Laurentides pour l'enfance est une illustration concrète de l'entraide et de la coopération qui existent dans notre communauté. Tout le monde en sort gagnant!

401 jeunes soutenus directement
entre juillet 2022 et juin 2023

HISTOIRE À SUCCÈS

Un jeune de 17 ans vivant avec le spectre de l'autisme avait besoin de chaussures de sécurité lorsqu'il s'est trouvé un emploi grâce à son parcours scolaire. Ni lui, ni sa maman ne pouvait se les procurer en raison de leur coût élevé. Cet emploi était très important pour l'intégration sociale et pour l'estime personnelle du jeune homme. La Maison de la famille des Pays-d'en-Haut a répondu à la demande en payant les chaussures par l'entremise du Programme. Il avait maintenant la chance de travailler comme les autres. Cette possibilité d'aider rapidement une famille est bénéfique pour les organismes, car il s'agit d'un complément à leur offre de services.

INVESTISSEMENTS SOCIAUX BÂTIR DES MILIEUX DE VIE RASSEMBLEURS



Pour une collectivité vivante et engagée.

Afin de solidifier le tissu social, Centraide Laurentides soutient des initiatives collectives nées de regroupements d'organismes et partenaires qui mettent sur pied des projets novateurs répondant à différents enjeux sociaux bien ancrés sur le territoire. Il s'agit d'un levier dans l'attente d'un financement complémentaire afin que l'initiative puisse démarrer. Centraide Laurentides croit fermement aux impacts de ces projets rassembleurs. C'est pourquoi, en décembre 2023, le conseil d'administration a affecté la somme de 600 000 \$ sur trois ans (2024 à 2026) afin d'appuyer davantage de projets collectifs.

CONCERTATION ET TABLES SECTORIELLES

Centraide Laurentides travaille en collaboration avec divers partenaires et instances régionales pour une connaissance approfondie de sa zone d'intervention, dans le but commun d'améliorer les conditions de vie. Chaque année, la direction du développement des collectivités actualise son portrait des enjeux régionaux et participe à de nombreux événements et réunions pour être au fait des problématiques psychosociales prioritaires. Elle porte une écoute attentive aux directions des organismes communautaires pour saisir leurs défis et les accompagner dans la recherche de solutions.

- Alliance pour la solidarité
- Chantier sur la mutualisation (Développement social Laurentides)
- Comité crise du logement RDN-MIR
- Comité de pilotage élargi (Développement social Laurentides)
- Concertation 2SLGBTQ+
- Concertation régionale en itinérance (CRI)
- Forum régional LAB Mieux soutenir pour mieux vieillir
- Forum régional L'immobilier collectif, une solution?
- Membre de Développement social Laurentides
- Membre du comité d'analyse des demandes en soutien communautaires de la Ville de Saint-Jérôme
- Membre du Comité de suivi RÉGAL+ (Table de concertation en sécurité alimentaire des Laurentides)
- Regroupement Alimentaire des Laurentides (RÉGAL+)
- Regroupement Alimentaire pour le Développement Inclusif et Solidaire d'Argenteuil (RADIS)
- Solidaires Chez-Nous
- Table multisectorielle pour adultes en difficultés de la MRC de la Rivière-du-Nord
- Concertation pour les organismes et partenaires en développement social de la MRC Les Moulins
- Tout-petits Laurentides

86 390\$

Montant investi

3

Projets destinés aux jeunes

1

Projet en sécurité alimentaire

HISTOIRE À SUCCÈS

On s'écoute avec la REF

La Plaine est un secteur isolé de la Ville de Terrebonne où la cohabitation sociale est devenue difficile entre les citoyens plus âgés, les jeunes et le personnel de la bibliothèque. Sans lieu de rencontre officiel, les jeunes ont commencé à fréquenter la bibliothèque, certains vivant des enjeux relationnels importants, des conflits (familiaux, entre pairs, avec l'autorité) ou des enjeux reliés à la consommation, la sexualité et les infections transmissibles sexuellement.

En réponse à ces enjeux grandissants, le comité Vigie, avec la collaboration principales des organismes Travail de rue Le TRAJET de Terrebonne et Zone Ados, ont instauré un projet pilote qui consiste à offrir aux jeunes à risque du secteur La Plaine, un espace de rencontre adapté et sécuritaire et ainsi, réduire les comportements négatifs des jeunes qui mènent trop souvent à des expulsions. Une travailleuse de milieu est maintenant sur place et un espace dédié aux adolescents a été mis en place dans la Bibliothèque La Plaine à Terrebonne. Les résultats sont positifs, les incivilités et les appels à la police ont chuté drastiquement et la fréquentation du local est en croissance.

Centraide Laurentides est fier de soutenir **la REF**.

Il s'agit d'un bel exemple d'organisations qui unissent leurs efforts pour traiter d'une problématique importante sur le terrain et qui déterminent ensemble les solutions à mettre en place.

Cette initiative s'arrime d'ailleurs à la volonté de la Ville de Terrebonne de créer une communauté plus sécuritaire et bienveillante en réduisant les facteurs de risque liés à la violence et à la criminalité sur son territoire.





CAMPAGNE 2023

UNE PRÉSIDENTE DE CAMPAGNE DÉVOUÉE ET MOBILISANTE

En cette année marquée par l'engagement et la solidarité, nous souhaitons mettre de l'avant le leadership de la présidente de la campagne 2023, Mme Stéphanie Fugère, ayant repris le flambeau de M. Mario Marois, qui a assumé ce rôle de 2020 à 2023. Directrice générale de l'entreprise familiale Orange Traffic, elle est impliquée auprès de Centraide Laurentides depuis plusieurs années comme responsable de la campagne en milieu de travail, campagne ayant atteint un taux de participation de 100% en 2023!

Son dévouement et ses nombreuses actions témoignent de son engagement envers notre mission. Au cours de l'année, Mme Fugère a mené avec succès des actions novatrices dont la production de deux capsules vidéo mobilisatrices, l'organisation d'un tournoi de golf solidaire et le lancement d'un lave-auto au profit de Centraide Laurentides. Nous soulignons sa vision, son dynamisme et sa capacité à mobiliser la communauté de façon remarquable.

LE 21 SEPTEMBRE 2023 : LANCEMENT DE CAMPAGNE

Plonger dans la réalité des organismes pour sensibiliser davantage les responsables de campagne.

«

Cet événement a été organisé afin que les responsables de campagne en entreprise puissent rencontrer les organismes et comprendre leur réalité et leurs enjeux. L'énergie entre ces deux groupes était palpable. Les discussions, les regards et les questions posées allaient tous dans le même sens : la volonté et le désir d'aider sa communauté dans le respect et la bienveillance »

Mme Marie-Sol Perreault-Desharnais, directrice générale adjointe et développement philanthropique de Centraide Laurentides.



35

RESPONSABLES DE
CAMPAGNE PARTICIPANTS

8

ORGANISMES
PARTICIPANTS

Merci à tous les organismes participants : Centre d'Hébergement Multiservice de Mirabel et à la Maison des parents d'enfants handicapés des Laurentides pour votre chaleureux accueil. Merci également à Maison Oxygène Laurentides, L'Antr'Aidant, Café Partage d'Argenteuil, Centre d'entraide Racine-Lavoie, La Rencontre Ste-Marguerite-du-Lac-Masson et La Hutte - Hébergement d'urgence.

LE THÈME DE LA CAMPAGNE



Le message de la nouvelle campagne publicitaire de Centraide Laurentides se veut porteur d'espoir pour l'avenir. Chaque personne aidée par Centraide Laurentides et par les organismes que nous soutenons deviendra à son tour un acteur de changement et contribuera à une société plus en santé, inclusive et prospère.

Vidéo promotionnelle de la campagne « 1 personne sur 5 reçoit notre aide. 5 personnes sur 5 en bénéficient. »



MANON, UN EXEMPLE DE RÉUSSITE

Il y a trois ans, Manon est devenue itinérante à Terrebonne, portant le fardeau de la dépendance et de troubles mentaux, en plus de la pandémie naissante. Elle est arrivée à La Hutte - Hébergement d'urgence à l'âge de 50 ans, en regardant le plancher, le cœur rempli de honte et l'orgueil blessé. On lui a donné des outils, du support et surtout, on ne l'a pas jugée. Elle a travaillé fort pour s'en sortir. Elle s'est reconstruite doucement. Aujourd'hui, Manon a un diplôme en poche et n'a pas consommé depuis trois ans. Elle travaille comme paire-aidante pour La Hutte - Hébergement d'urgence et ça lui procure un immense bonheur de pouvoir redonner à d'autres la lueur d'espoir qu'elle a elle-même reçue à son arrivée.



NOS CHIFFRES CLÉS



168

ENTREPRISES PARTICIPANTES

dont 10 entreprises participantes
en plus en 2023 vs 2022



+10.7%

MONTANT DE LA CAMPAGNE
2023 VS 2022



29

PRÉSENTATIONS EN ENTREPRISE

POURQUOI FAIRE UNE CAMPAGNE DE DON DANS VOTRE ENTREPRISE ?

Engagez votre entreprise : l'impact inestimable des campagnes de don pour soutenir votre communauté.



Responsabilité
sociale



Fierté
d'appartenance de
vos employé.e.s



Renforcement
de votre image
de marque

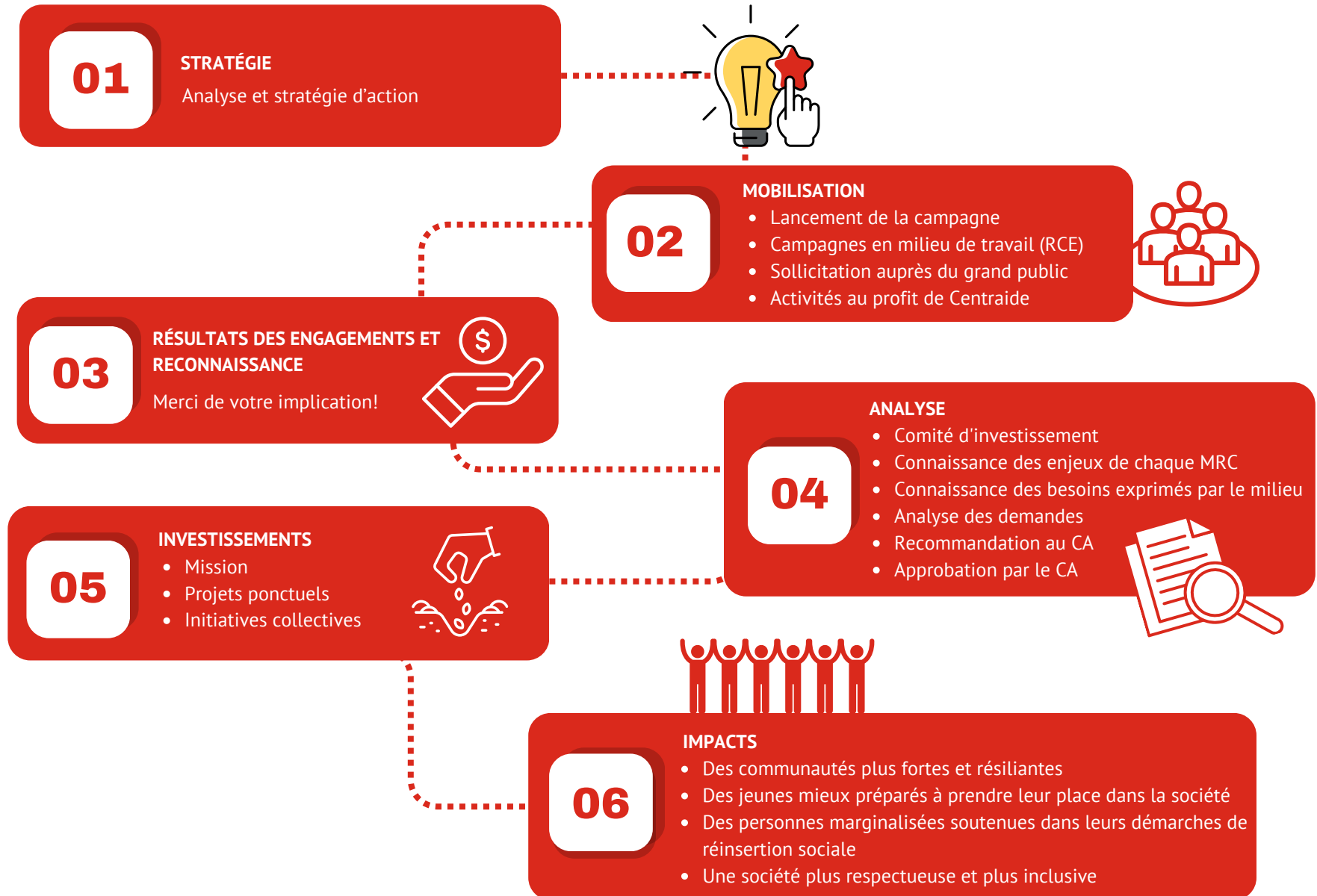


Impact positif sur
votre communauté



PARCOURS DU DON

Du don initial à la transformation sociale : suivez son parcours et son influence positive.



LES DÉVOUÉ.E.S

Notre soirée de reconnaissance

C'est avec un cœur rempli de gratitude que Centraide Laurentides a célébré sa soirée annuelle de reconnaissance, le 11 avril dernier.

Une soirée pour dire MERCI !

Dans une atmosphère empreinte d'enthousiasme et de solidarité, il a été mis en lumière l'engagement collectif qui anime la communauté envers la mission de Centraide Laurentides. Le dévouement sans borne des bénévoles, des responsables de campagne en entreprise et des organismes soutenus a été le moteur de cette soirée, reflétant l'esprit de solidarité qui caractérise la grande famille de Centraide Laurentides.

Mme Marie-Sol Perreault-Desharnais, directrice générale adjointe et développement philanthropique de Centraide Laurentides a annoncé le montant récolté lors de la campagne 2023 :

2 785 690 \$

[Pour lire le communiqué, cliquez-ici](#)



DES INITIATIVES MOBILISATRICES



La FTQ-Laurentides
Lanaudière

Une journée famille

Une deuxième année consécutive au Parc du Domaine Vert à Mirabel. Les syndicats et sections locales ont participé en grand nombre à l'activité dans une ambiance festive, permettant ainsi de remettre une somme de 21 000 \$ à Centraide Laurentides, Centraide Hautes-Laurentides et Centraide Lanaudière.

Du plaisir pour faire la différence

L'équipe d'Orange Traffic a organisé une superbe journée BBQ et Lave-o-thon dans le cadre de leur campagne annuelle pour Centraide Laurentides. Notre présidente de campagne Stéphanie Fugère s'est visiblement bien amusée durant cette journée. Merci à toute l'équipe pour son implication ainsi qu'à toutes les personnes qui sont allées leur rendre visite pour votre générosité.



Orange Traffic



La microbrasserie Shawbridge

Une course pour la communauté

Quelle belle inspiration d'une personne passionnée qui s'investit complètement pour une cause qui lui tient à cœur. Hugues Néron, propriétaire de la microbrasserie Shawbridge à Prévost a complété avec succès le marathon Le P'tit Train du Nord, qu'il a choisi de courir au profit de Centraide Laurentides. Le somme de 22 900 \$ a été amassé. Bravo pour ce défi relevé avec grand succès et surtout merci de ce soutien envers votre communauté!



SOCCERAIDE

Un tournoi de soccer pas comme les autres

La troisième édition du Tournoi SOCCERAIDE de Business Soccer pour Centraide Laurentides a été un succès retentissant, montrant clairement que l'unité fait la force! Cette année, une douzaine d'équipes ont participé avec générosité et esprit d'équipe. Grâce à l'engagement de Kamel Mouelhi, de son équipe, des bénévoles et des entreprises participantes, un montant total de 9 500 \$ a été amassé pour la cause, trois fois plus que lors du premier tournoi. Un accomplissement incroyable qui démontre le pouvoir du travail collaboratif vers un changement réel et concret!

Du plaisir pour faire la différence

En 2023, 11 258\$ ont été collectés lors de trois événements sportifs, établissant un record de dons! Un grand merci aux coureurs de l'Ultra-Trail Jack Rabbit, de l'Ultranza Trail Salomon et du Demi-marathon Sports Experts de Saint-Sauveur pour avoir donné le meilleur d'eux-mêmes tout en soutenant la communauté. Un merci particulier à Jacques Aubin pour son engagement continu envers la communauté, qui a contribué à ce succès exceptionnel! Le Défi Challenge Centraide Laurentides a également enregistré un nombre record d'équipes participantes, offrant une expérience formidable à tous les participants!



Évènements TopChrono



Olivier

Notre plus jeune ambassadeur

Olivier, jeune entrepreneur de 11 ans, s'est mérité le titre du plus jeune donateur de Centraide Laurentides. En juin 2023, lors de la journée des Petits entrepreneurs de Mirabel, il a vendu des pots de soupe, de biscuits, de brownies et de betteraves. Il a choisi de remettre 1 \$ par pot vendu à Centraide Laurentides, ce qui a abouti à un chèque de 185 \$ en septembre. Bravo à ce jeune garçon pour son engagement et son travail acharné, faisant de lui un ambassadeur inspirant pour les jeunes générations.

28 NOVEMBRE 2023
MARDI  JE DONNE

**FAITES UN DON
AUJOURD'HUI
DOUBLEZ VOTRE IMPACT**

GRÂCE À 

Genacol

Mardi je donne

Nous sommes enchantés des résultats et de la réponse positive des donateurs qui ont contribué à faire de Mardi je donne, la journée mondiale d'entraide, un grand succès. Pour la troisième année consécutive, les fonds ont été doublés grâce à notre partenaire Genacol, atteignant un total de 15 000 \$ cette année, un record! Encore une fois, la générosité du public, combinée à la contribution de notre partenaire, permettra à Centraide Laurentides de soutenir un vaste réseau d'organismes qui contribuent à changer la vie de plus de 60 000 personnes sur notre territoire!

Une journée riche en découvertes

Centraide Laurentides a eu le plaisir de rencontrer les employé.e.s d'Airbus et leur famille lors d'une visite sur place. Cette journée ensoleillée a été l'occasion parfaite pour discuter de Centraide et de la générosité de chacun. Nous avons distribué des ballons et des tatouages temporaires à tous les enfants, en choisissant le zèbre comme thème, un animal connu pour son aide et sa collaboration. C'était une journée vraiment spéciale et enrichissante pour tous.



Airbus



Don planifié

Activité de sensibilisation

Lors de la Journée nationale de la philanthropie, le 15 novembre 2023, un tout premier déjeuner-conférence a réuni près de 60 professionnel.le.s de la planification successorale. Une notaire, une planificatrice financière, une représentante d'institution financière et un entrepreneur participant au don planifié, sont venus partager leurs expériences et proposer des outils afin de les encourager à en parler avec leur clientèle respective. Cette activité est le fruit d'une collaboration entre Centraide Laurentides, la Fondation de l'Hôpital régional de Saint-Jérôme, la Fondation du Cégep de Saint-Jérôme et la Fondation Pallia-Vie. La sensibilisation au don planifié fera partie de notre stratégie de communication en 2024.

QUI SONT NOS DÉVOUÉ.E.S ? DES PERSONNES ENGAGÉES.



L'équipe de permanence



Marie-Sol P-Desharnais



Josée Thomas



Josée Lalumière



Kathleen Goggin



Patrice Clément



Dominique Deschênes-Lambert

Membre de l'équipe ayant quitté en cours d'année 2023 : Sylvie Gauvin et Amélie Godard



Les bénévoles du conseil d'administration



Marie Josée Doray



Marie St-Aubin



Isabelle Bourque



Benoît Auclair



Pierre Beaudet



Marc-André Cloutier



Caroline Blache



Alain Ashton

Membre du conseil d'administration ayant quitté en cours d'année 2023 : Serge Paquette et Jacques Aubin



Les bénévoles du cabinet de campagne



Stéphanie Fugère



Sergio Tosi



Marie-Andrée Dupont



Chantal Bertrand



Jacques Aubin



Etienne L. Morin



Les bénévoles du comité d'investissement



Lyne Doth



Charles Michaud



Catherine Dorais



Sylvain Manseau



Anne-Sophie Parenteau



Diane Grenier



Alain Gendron



Jacinthe Petit



Ando Ballaman

HORIZON 2024

L'année 2024 est bien entamée et déjà plusieurs des actions prévues ont été réalisées par l'équipe et les bénévoles de Centraide Laurentides.

Investissements sociaux. Ces dernières années, Centraide Laurentides s'est recentré sur sa mission et a cédé les trois comptoirs d'entraide qu'il opérait. Les revenus tirés de la vente des bâtiments qu'occupaient les comptoirs ont permis d'affecter une enveloppe budgétaire de 1 005 000 \$ destinée à des projets ponctuels et des initiatives collectives pour les trois prochaines années. Ce faisant, Centraide Laurentides s'assure de pouvoir soutenir ces projets novateurs tout en soutenant les besoins grandissants des organismes à la mission.

Gouvernance et structure organisationnelle. Depuis le début de l'année 2024, le comité de gouvernance de Centraide Laurentides s'est réuni à plusieurs reprises. Il a enrichi le processus de recrutement des membres du conseil d'administration, avec l'objectif de garantir une diversité de profils et de compétences pour en assurer l'efficacité, et a élaboré un processus d'accueil des nouveaux administrateurs assurant une intégration efficace et complète de ceux-ci. Il a procédé à la révision des règlements généraux (qui seront soumis pour adoption à l'assemblée générale extraordinaire de 2024) afin, notamment, de clarifier la notion de membre. Dans les mois à venir, le comité de gouvernance se penchera sur la description des mandats du conseil d'administration et des comités et la gestion des risques. En 2023, Centraide Laurentides a élaboré des politiques en matière de protection des renseignements personnels et s'est engagé à former son personnel sur les risques de cyberattaques et l'importance de protéger les données. Depuis le printemps 2024, l'équipe participe à un programme de formation en continu sur la cybersécurité impliquant notamment des tests d'hameçonnage.

Seul on va plus vite, ensemble on va plus loin. Pour être prêts à affronter les défis qui l'attendent à court et moyen terme, Centraide Laurentides a entamé un exercice de réflexion et de planification stratégique pour 2025-2028. À cet effet, les membres, les organismes et les partenaires, seront invités à réfléchir collectivement, ce qui permettra de prendre le pouls du milieu, d'anticiper les besoins des organismes, de déterminer les priorités futures de Centraide Laurentides et de définir le rôle qu'il jouera dans le futur.

Notre engagement. En 2024, Centraide Laurentides s'engage à poursuivre son implication dans la communauté et à assurer une présence accrue sur le terrain, en étant à l'écoute des organismes et en restant à l'affût des enjeux. Il mobilisera tous les effectifs nécessaires afin de garantir des investissements sociaux pertinents et nécessaires en réponse aux besoins grandissants. Pour y arriver, Centraide Laurentides poursuivra ses activités actuelles, développera de nouveaux partenariats avec des entreprises et sensibilisera les donateurs sur les types de dons et leurs impacts concrets, notamment.

Bien qu'il reste beaucoup de travail à faire pour parvenir à un monde libéré du poids des inégalités sociales, Centraide Laurentides sait qu'il pourra compter, une fois de plus, sur les efforts, la solidarité et la générosité de chacun d'entre nous pour y arriver.

REMERCIEMENTS

À tous les dévoué.e.s qui font de Centraide Laurentides une source d'espoir et de soutien pour notre communauté, merci pour votre engagement, votre générosité et votre solidarité. Votre contribution fait une réelle différence dans la vie de nombreuses personnes. Ensemble, nous créons un impact positif et durable. Merci pour votre confiance et votre partenariat précieux.

À l'équipe et aux bénévoles de Centraide Laurentides, votre dévouement, votre passion et votre travail acharné sont notre force. Merci pour tout ce que vous faites pour aider ceux qui en ont besoin. Vous faites une différence dans notre communauté.

À nos précieux organismes partenaires, nous tenons à exprimer notre profonde gratitude pour votre soutien continu. Votre collaboration est essentielle pour réaliser notre mission et aider ceux qui en ont le plus besoin. Merci pour votre engagement envers Centraide Laurentides.

À tous les responsables de campagne en entreprise, votre leadership et votre mobilisation sont des moteurs essentiels de notre succès. Merci pour votre dévouement à sensibiliser et mobiliser vos équipes pour soutenir notre cause. Ensemble, nous faisons une réelle différence.

À nos précieux donateurs du grand public, votre générosité et votre solidarité sont le cœur de notre action. Merci d'avoir choisi de soutenir Centraide Laurentides et d'être des acteurs de changement dans notre communauté.

À toutes les fondations qui nous ont accordé leur confiance, nous sommes reconnaissants de votre soutien financier et de votre impact sur notre mission. Merci d'être des partenaires fidèles dans notre lutte pour un monde meilleur.

Merci à nos partenaires :

Orangetraffic+

PFD
AVOCATS

cime 103.9
101.3
LA COULEUR MUSICALE
DES LAURENTIDES

Genacol®

agrémat

Genatec

PROSERVIN
CONSTRUCTION

NETTOYAGE NICKELCHROME INC.
VOTRE LIBERTÉ D'ESPRIT

SYNERCA
IMMOBILIER

QUELQUES ORGANISMES QUI FONT LA DIFFÉRENCE DANS LA COMMUNAUTÉ



POUR NOUS JOINDRE

Centraide Laurentides

1250, boul. Michèle-Bohec, bureau 401
Blainville (Québec) J7C 5S4

Téléphone : 450 436-1584

Courriel : bureau@centraidelaurentides.org

Site Internet : centraidelaurentides.org

 linkedin.com/company/centraide-laurentides

 facebook/centraidelaurentides

 centraide__laurentides

